



# 广东省农业生产托管服务 工作手册

指导单位：广东省农业农村厅农村合作经济指导处

编制单位：广东省现代农业服务业联盟

广东省农民专业合作社联合会

编制时间：2022 年 2 月

# 目 录

1. 农业生产托管概要.....	1
1.1 什么是农业生产托管? .....	1
1.2 农业生产托管背景.....	1
1.3 农业生产托管的意义.....	2
1.4 农业生产托管发展方向.....	2
2. 农业生产托管项目.....	3
2.1 生产托管项目申报.....	3
2.2 生产托管项目实施.....	4
2.3 生产托管项目验收.....	7
3. 农业生产托管协办体系建设.....	9
3.1 生产托管协办体系概况.....	9
3.2 县级生产托管运营中心的建设.....	10
3.3 镇级生产托管运营中心的建设.....	12
3.4 生产托管员的培育和发展.....	12
4. 农服组织的培育和发展.....	15
4.1 如何参与生产托管.....	15
4.2 农服组织的发展模式.....	15
4.3 相关政策资源.....	15
5. 广东生产托管工作情况及典型模式.....	17
5.1 广东生产托管工作推进情况.....	17
5.2 生产托管典型模式.....	19
6. 托管农场建设与运营.....	21
6.1 什么是托管农场? .....	21
6.2 建托管农场需要具备什么条件? .....	21
6.3 如何申请成为托管农场? .....	22
6.4 联盟如何推动托管农场建设? .....	22
7. 粤农服平台使用说明.....	23
7.1 粤农服平台概况.....	23
7.2 县（区、市）政府操作说明.....	26
7.3 农服组织操作说明.....	27
7.4 生产托管员操作说明.....	28
8. 广东省现代农业服务业联盟简介.....	29
8.1 联盟如何推动现代农业服务业行业发展? .....	29
8.2 联盟提供哪些会员服务? .....	29
8.3 联盟为农服组织提供哪些支持? .....	29
8.4 联盟为生产托管中心提供哪些支持? .....	29
8.5 联盟可为生产托管员提供哪些支持? .....	30
8.6 联盟业务范围.....	30
9. 欢迎联系我们.....	31

## 1. 农业生产托管概要

### 1.1 什么是农业生产托管？

农业生产托管泛指将农业服务直接下地的服务方式，被形象称为农户的“田保姆”，是将农业生产中的耕、种、防、收等部分或全部作业环节委托给服务组织来完成的新型生产方式。农业生产托管与传统农业服务的区别：

(1) 生产托管需要服务组织直接将服务下地，不像过去的农资购销，购买后依然由农户实施，农户从购买农资或外包服务转变为生产托管服务；

(2) 生产托管和外包的区别：生产托管是外包的升级版，体现在服务的深度、规模、专业性等。对农服组织而言，外包是协助农户，生产托管是赋能农户到代替农户（部分环节代替到绝大部分环节代替甚至完全代替），在机械化作业效率、规模化作业成本与收益、提高附加值的专业化作业上要求更高。对农户而言，生产托管服务比购买农资自主作业或外包等其他生产方式，经济上更划算、参与上更省心、更放心。

### 1.2 农业生产托管背景

2021 年农业农村部印发《关于加快发展农业社会化服务的指导意见》（农经发〔2021〕2 号）提出：发展农业社会化服务，是实现小农户和现代农业有机衔接的基本途径和主要机制，是激发农民生产积极性、发展农业生产力的重要经营方式，已成为构建现代农业经营体系、转变农业发展方式、加快推进农业现代化的重大战略举措。可见，发展农业社会化服务作为推进农业农村现代化的主攻方向之一。农业生产托管是农业社会化服务落地的主要方式，是小农户卷入或融入社会化大生产、现代化生产最有效、最适合中国国情的方式。

近年来，广东省委、省政府高度重视农业社会化服务工作，将其列为推进农业现代化的主要举措。广东省农业农村厅按照农业农村部工作部署，结合广东农业生产发展实际，以农业生产托管服务为载体，以搭建生产托管协办体系和数字平台为抓手，着力推进服务需求和服务资源整合，引导农业社会化服务规模化、专业化、标准化、数字化

发展，有力推动撂荒地复耕复种，为粮食安全和重要农产品供给作出重要贡献，为现代农业发展培育新引擎，促进了小农户与现代农业有机衔接，推进了全省农业现代化高质量发展。

### 1.3 农业生产托管的意义

生产托管是破解大国小农的农业现代化道路如何实现这一中国之问、时代之问的重要路径，是解决谁来种地、如何种地、小农户与现代农业如何有机衔接现实难题的重要抓手。农业生产托管具备击穿农业全产业链的巨大冲击力，具有小切口破解大难题的威力，是农产品安全、集体增收、农机农技推广、绿色发展等农业领域的“神助攻”。

总而言之，农业生产托管是农业现代化的牛鼻子，能有效推动农业规模化、专业化、绿色化、数字化发展；是全产业链升级的主引擎，有效为农业生产注入新动能，重塑全产业链；是生产方式的变革者，有效推动生产工具、资源配置机制、利益分配方式的变革。

### 1.4 农业生产托管发展方向

农业生产托管发展方向和趋势是规模化、专业化、标准化和服务流程数字化。规模化：适度规模，集中连片；专业化：导入先进的生产机械设备、技术和管理经验；标准化：统一规范作业标准和服务标准；服务流程数字化：服务数据云共享，服务主体云协同作业。

农业生产托管对生产方式的变革具体体现在：可以有效推动生产主体由农户向经营大户转变，推动分散经营向适度规模经营转变，推动自我管理服务向社会化协作转变，加速行业内部分工和专业化服务，加速构建生产经营与服务支撑相结合的生产经营方式。

农业生产托管产生的具体效果有：促进经营效率的提升和经营成本的下降；促进利益共享单元的形成，生产链条更加牢固稳定可持续；探索了社会治理的新机制，让更多农户和新型经营主体参与并为结果负责。此外，农业生产托管有效将农业问题和农民问题一并解决，因此政府更有义务推进此模式。

## **2. 农业生产托管项目**

广东省委、省政府、省农业农村厅高度重视以农业生产托管为主要形式的农业社会化服务工作，贯彻《农业农村部办公厅、财政部办公厅关于支持农业生产社会化服务工作的通知》《农业农村部办公厅财政部办公厅关于进一步做好农业生产社会化服务工作的通知》《农业农村部关于加快发展农业社会化服务的指导意见》等一系列文件精神，结合广东农业生产发展实际，大力推进农业生产托管服务项目，将农业生产托管作为实现农业现代化的重要途径。

我省自 2020 年实施农业生产托管项目以来，参与生产托管项目的县（市、区）从 10 个增加到 30 个，实施托管服务面积从 62 万亩扩展到 150 万亩，财政扶持资金从 5000 万元增加到近 1.5 亿元。项目有效推动了社会化服务产业发展，有效培育一批专业性服务组织；创新建立生产托管协办体系，推动农业生产服务需求和资源整合，调动了各类经营主体的生产积极性；统筹推动撂荒地复耕复种、粮食安全、农村集体经济发展、农业绿色发展。

### **2.1 生产托管项目申报**

#### **2.1.1 生产托管政策文件**

深入学习省农业农村厅《关于加快发展广东农业社会化服务的指导意见》《广东省 2021 年中央农业生产发展专项—农业生产社会化服务项目申报入库指南》《关于做好 2022 年农业生产托管工作的通知》《关于加强农业生产托管协办体系建设的意见》等一系列文件，了解项目实施要求，结合各市县农业生产实际开展前期准备工作。

#### **2.1.2 生产托管需求和资源摸底**

（1）作物生产情况。对项目县（市、区）主要粮食作物和特色经济作物种植面积、生产环节、各环节机械化率进行调查，确定托管作物和补助环节。

（2）服务组织资源。对项目县（市、区）以及各镇村的服务组织数量、各类农机数量、农机作业效率、农机服务能力、托管服务价格进行调查，组织和动员各农服务组织共同开展全程托管以及多环节托管服务。

(3) 镇村服务需求。结合各镇村的作物生产情况和服务组织情况，确定项目试点镇村，建设生产托管示范基地，开展生产托管集中连片和整镇村推进。

### 2.1.3 生产托管项目申报

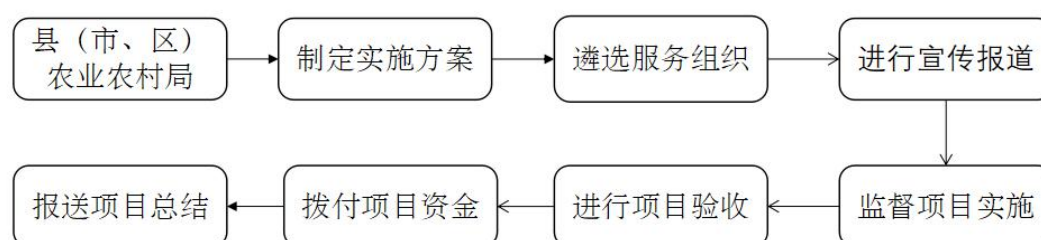
(1) 编制申报书。县（市、区）农业农村局按照《广东省 2021 年中央农业生产发展专项—农业生产社会化服务项目申报入库指南》要求，结合地区农业生产和托管需求资源实际，编制项目申报书。申报书要明确各县（市、区）农业生产托管基础条件、项目目标、推进方式、实施内容、进度安排和保障措施，充分阐述项目实施可行性和科学性。

(2) 确定项目任务。根据各地市农业农村局汇总推荐的县（市、区）申报书，省农业农村厅组织专家审核后，确定农业生产托管项目实施县（市、区）和托管任务面积，并发布《农业生产托管项目任务清单》《农业生产托管项目实施要求》。

## 2.2 生产托管项目实施

### 2.2.1 生产托管项目实施流程

项目申报成功后，各生产托管项目县（市、区）农业农村局按照《农业生产托管项目任务清单》《农业生产托管项目实施要求》开展项目实施，具体流程如下：



### 2.2.2 生产托管项目实施内容

#### (1) 制定实施方案

各县（市、区）结合项目申报书和项目任务清单和实施要求制定项目实施方案，方案要包括项目目标任务、项目推进方式、服务组织

遴选方法、支持环节和补贴标准、生产托管服务标准、项目实施进度、验收方法、资金拨付方法、项目监督保障、宣传报道等内容。详情参考《生产托管项目实施方案编制方法》（附件 1）

## **（2）遴选服务组织**

项目县（市、区）农业农村局要按照公平竞争、规范择优的方式，发布《关于遴选农业生产托管项目实施主体的公告》，在县域内外选择规范化、专业化、社会化的服务组织承担项目任务，各地遴选确定的单环节以上服务主体原则上不少于 3 家，要求服务组织是需具有一定规模和服务能力较强的村集体经济组织、服务型合作社、农业企业和家庭农场等经营主体。

## **（3）确定生产托管服务价格**

①调研市场价格。各县（市、区）农业农村局对当地服务组织和各类经营主体提供或接受的各服务环节价格进行调研，确定本地区托管服务各环节的价格区间。

②协商全程托管或多环节托管价格。组织镇村服务组织和经营主体协商采取全程托管或多环节托管模式后的价格，通过集中连片和规模化服务优势来降低服务成本和价格。

③确定补助后的价格。各县（市、区）农业农村局按照托管项目资金补助要求确定补助金额和补助后的托管价格，参考《广东水稻全程种植各环节服务标准（参考）》（附件 2）、农业社会化服务农作物病虫害防治服务质量要求（GB/T 32980-2016）、水稻“三控”施肥技术规程（DB44/T 969-2011）、粤优质稻主要病虫害综合防控技术规程（DB44/T 2212-2019），并制定《制定托管流程及服务内容表》，确定服务环节、实施时间、托管价格。

## **（4）开展项目实施**

①加强组织领导。成立由县（市、区）农业农村局、财政局和镇村政府组成的生产托管项目领导小组，统筹项目的调研组织、方案编

制、督促指导、总结验收和资金拨付，开展生产托管协办体系建设。

②组织项目宣传。根据项目实施方案要求，结合托管工作实际开展宣传工作，到镇村开展实地宣传或运用报刊媒体开展线上宣传，提高农民等经营主体购买托管服务的积极性，与镇村政府或农户等经营主体达成生产托管协议，培养镇村托管员，培训粤农服平台使用方法。

③签订服务合同。组织托管员或农户等经营主体根据托管服务需求，在粤农服平台上签订托管服务合同，明确服务价格、服务地块、服务面积、服务环节（多环节）、作业时间等内容。

④提供作业服务。服务组织按照粤农服平台托管服务合同要求提供相关服务，服务时需要安装农机作业轨迹记录设备，并在粤农服平台上传轨迹记录；无轨迹的托管服务环节要上传充分的照片、作业记录等佐证材料。

⑤进行监督指导。农业农村局加强对服务组织监督，检查作业质量和核实作业面积，落实计划任务。各镇村要切实做好服务组织的管理和指导工作，指导分类建立服务台账和档案。加强对服务质量监管，进行农户满意度调查。

⑥做好调研评估。农业农村局在项目实施前期、中期和后期至少各开展一次生产托管专题调研，推动部署项目进度，推广宣传先进典型做法，及时解决实施中的问题，推动行业规范管理。

### **2.2.3 生产托管项目实施注意事项**

（1）补助作物。聚焦水稻、玉米、甘薯等粮食作物托管，也可选择 1-2 种特色优势经济作物（如荔枝、龙眼、菠萝、柚子、柑橘、茶叶、花生、蔬菜等）探索生产托管服务模式。

（2）补助环节。项目县（市、区）要结合本地实际，对粮食作物实施全程托管（全程托管应包含但不限于耕整地、播种、施肥、病虫害防治、收割等环节）或重点选取 2 个以上关键薄弱环节集中进行补助，只实施单环节托管服务的不再纳入补助范围。经营主体或服务组织为自己提供的生产托管服务不纳入补助范围。

（3）补助对象。补助资金坚持让小农户最终受益的原则，可以直接补农户，也可以补服务主体，服务主体再以降低服务价格优惠给



农户。

(4) 补助标准。原则上财政补助占服务价格的比例不超过 30% (丘陵山区原则上财政补助占服务价格的比例不超过 40%)，单季作物多环节托管补助总量亩均不超过 100 元，单季作物全程托管的补助总量亩均不超过 130 元。

(5) 补助方式和程序。资金补助采取“先服务后补助”的方式，服务组织按照提供的托管服务环节，单造作物托管服务实施完成，经农户验收合格和农业农村部门确认后，即可向相关部门申请补助资金。在 2022 年项目资金正式下达前，经当地农业农村部门遴选确定的服务组织，按项目实施要求在 2022 年实施的托管任务，可纳入补助范围。

(6) 粤农服小程序。项目要求在粤农服小程序上完成合同签订、资金支付、佐证材料上传，可以由农户、家庭农场等经营主体与服务组织直接在粤农服小程序上完成合同签订等工作，也可以由托管员代为完成。

(7) 服务模式要求。全国和省农业社会化服务创新试点县（市、区）、省供销合作联社实施全程托管任务面积要占总任务面积的 20% 以上、整村推进或者集中连片（100 亩以上）的比例要占总任务面积的 20% 以上。

## **2.3 生产托管项目验收**

### **2.3.1 项目验收**

县（市、区）农业农村局组织验收，联合财政局和镇村政府等生产托管项目领导小组成员召开托管项目验收会，也可以邀请相关专家协助项目验收。项目验收要对照县（市、区）实施方案和服务组织的项目批复，在粤农服平台核实项目合同、服务面积和轨迹等佐证材料，同时收集托管示范基地建设、托管方式做法、宣传报道等材料。项目验收要到项目实施镇村进行抽查检查，核实托管服务面积、服务环节、服务价格、服务满意度，确保服务真实有效和服务质量，并形成验收报告。县（市、区）农业农村局将验收报告提交县财政局，县财政局按照验收结果和项目资金要求拨付项目资金，完成资金拨付。

### 2.3.2 项目总结

项目验收完成后，各地市农业农村局要到各县（市、区）进行项目检查，采取听取汇报、查阅资料和实地检查调研相结合的方式，检查项目实施、项目成效、验收情况和制度建设情况，指导各县（市、区）农业农村局要及时进行项目总结，将各县（市、区）项目总结以市农业农村局正式文件报省农业农村厅（农村合作经济指导处），项目检查可参考《生产托管项目检查验收资料清单（推荐）》（附件3）。

### 3. 农业生产托管协办体系建设

#### 3.1 生产托管协办体系概况

为高效推进农业生产托管服务，广东在供给侧和需求侧双侧发力，以“政府牵头、多方参与、市场运营、开放共享”的原则，创新建设农业生产托管协办体系，同步推进农业生产托管服务需求和服务资源的整合以及精准匹配，推动农业社会化服务规模化、专业化、标准化、数字化发展，推动农业生产经营现代化。

广东农业生产托管服务协办体系以“县生产托管运营中心+镇服务中心+村托管员”的组织架构，围绕做活县级服务运营中心、做实镇级生产服务中心、做专村级协办员，实现县镇村服务的全面覆盖。

依托广东农业生产托管协办体系，为政府业务部门提供政策宣传、财政项目落地、政府事务代办等综合性民生服务；为农业经营者提供农技推广、农产品质量安全监管、金融保险、生产托管等生产性协办服务；为农民提供农业技术咨询、农资采购、生产托管服务，就地就近为现代农业发展提供一站式服务。



目前，全省已有 17 个县（市、区）建立线下生产托管协办体系，在 30 个县（市、区）推广使用粤农服小程序，培育村级托管员 1320 名，整合农机手 1531 名，整合农机 1720 台（套），培育生产服务型

合作社或联合社 410 个，协办体系已完成了 99.5 万亩托管服务对接任务，布局全省生产托管服务的对接，成为助力农业生产托管项目和发展农业社会化服务大产业的重要力量。已建成生产托管服务中心的 17 个县（市、区）：阳山县、台山市、信宜市、潮阳区、龙门县、廉江市、化州市、雷州市、英德市、曲江区、仁化县、翁源县、阳春市、从化区、南雄市、乐昌市、海丰县。

## **3.2 县级生产托管运营中心的建设**

### **3.2.1 功能定位**

县级运营中心：通过服务联盟、协会、服务型合作社等，整合服务资源，规范本区域服务价格、服务标准，推进本区域生产托管服务的标准化规范化发展。主要功能定位：

（1）服务中心主要为地区内农业生产托管服务组织提供业务指导、市场培育、项目申报、运营代管理等专项指导和服务；

（2）承担县级农业农村局关于农业生产托管行业管理工作，推动生产托管服务需求和资源的整合，全方位、多渠道宣传农业生产托管服务；

（3）筹建镇级服务中心，积极培养托管员，组织生产托管服务等类型培训，加强托管员的培养与专业化水平的提高；

（4）建设县级农业生产托管服务组织名录库、各种农业生产托管服务标准及农业社会化服务管理制度等；

（5）培育农机、植保、劳务、技术、农产品分级分拣、冷链仓储等类型的以从事农业生产托管服务为主的村集体经济组织、服务型合作社、农业企业和家庭农场等新型农业生产经营主体；

（6）服务中心要牵头农业科研单位和龙头企业、农民合作社等农业社会化服务组织，积极探索农业先进技术的应用；

（7）积极探索农业生产托管服务新模式，包括土地股份合作、土地托管、技术托管、全程托管等服务模式，有条件集中连片生产托管服务模式，农产品大单品分类服务模式，积极探索关键环节托管或全托管模式；

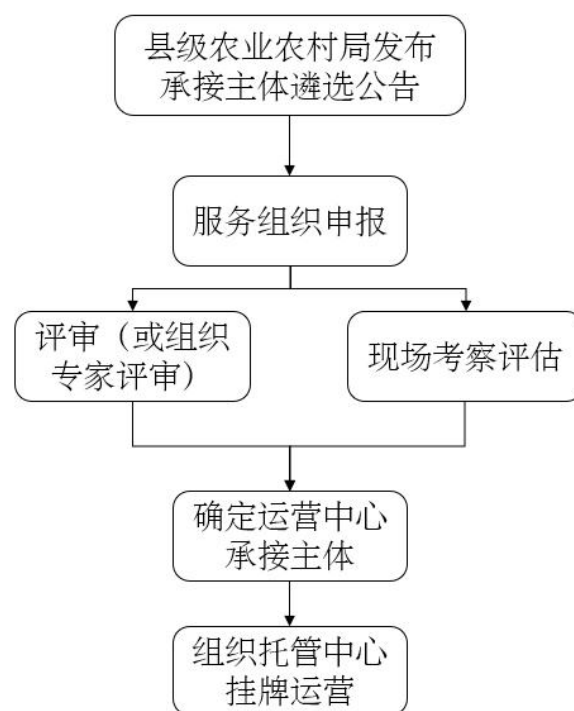
（8）牵头成立县级农业生产合作服务联盟或联合体，整合全产

业链服务资源。

### 3.2.2 如何确定承接主体

#### 1. 遴选流程

县级农业农村局发布承接主体遴选公告→服务组织申报→现场考察评估→评审（或组织专家评审）→结果公示→确定运营中心承接主体→托管中心挂牌运营。



#### 2. 遴选要求

农业生产托管服务中心遴选的服务主体，应具备以下条件：

①具有较强的服务能力和经济实力，有县级以上农民专业合作社示范合作社、农业龙头企业的主体优先遴选。

②从事生产托管服务时间两年以上，在农业标准化生产、农机作业服务、现代农业设施运营、农产品销售等领域有带头作用，具备较强的社会化服务组织和带动能力。

③具有固定的办公场所和专业服务队伍，有 3 名以上专职人员负责指导和服务农业社会化服务组织。

④自身管理能力较强，服务主体管理制度完善。建立健全组织机

构、各项管理制度齐全并上墙、工作人员和机具设备设立登记台帐、作业服务账目健全,有规范的财务管理制度,建立完整托管服务档案、台帐,有收集各类信息及管理存储能力。

⑤同意在县级农业农村局指导下承担农业生产托管服务中心任务,积极配合相关部门和单位的检查、审核和监督。

### **3.3 镇级生产托管运营中心的建设**

#### **3.3.1 功能定位**

镇级服务中心:依托本地有实力的服务组织,为当地农户提供专业化、全链条的托管服务,指导村托管员跟踪服务过程和服务反馈,加强服务组织协调和监督确保服务质量。

#### **3.3.2 如何确定承接主体**

镇级服务中心由所在县(市、区)农业农村部门、生产托管中心根据当地产业发展情况和生产托管发展情况全覆盖建设或分片选点建设,选定承接主体并进行指导和管辖,一般由农服组织、优势产业龙头企业、合作社、合作社联社或者其他涉农经营主体承接。

### **3.4 生产托管员的培育和发展**

#### **3.4.1 生产托管员的职责**

托管员主要整合所负责区域内农户分散的服务需求,或接受农户委托进行田间管理,是农户等经营主体服务需求的组织者、协调者、代办员,提高农户组织化程度,高效对接服务资源,降低对接成本。具体工作职责有:

(1) 开展农业生产托管服务政策宣传,动员组织农户,收集和整合当地农户的农业生产托管服务需求,获取生产托管订单,对接生产托管服务组织;

(2) 负责地块信息导入、服务跟进、纠纷调处、服务费催缴,协助生产托管服务组织安装作业轨迹终端及维修、维护等;

(3) 协助村集体成立土地股份合作社,推动流转入股,协助村集体、生产托管服务组织集中或整治细碎土地;

(4) 农业生产托管项目落地协调等工作,协助政府开展农业生产托管项目的监督、检查、验收;

(5) 在运营中心指导下开展拓展服务，参加农业农村部门、联盟（办事处）举办的业务培训，挖掘上报农业生产托管的典型案例和成功经验到农业农村部门和联盟（办事处）。

### **3.4.2 生产托管员的培育、管理及未来发展方向**

#### **1.农业生产托管员的培育**

农业生产托管员一般由生产托管运营中心聘员、农机手、合作社辅导员、产业能人、农业生产主体负责人、村干部等通过自主申请和各地农业农村部门、镇政府、村级组织、服务组织等推荐，由广东省现代农业服务业联盟统一培训、发放从业资格证和管理评级，每年进行一次遴选、评级并公示。

#### **2.农业生产托管员的管理**

为更好推进农业生产托管工作，促进农业生产托管员工作规范化，建设高素质的托管员队伍，在广东省农业农村厅合作经济指导处指导下，由广东省现代农业服务业联盟制定了《广东省农业生产托管员培育管理制度》。

**选聘：**各县（市、区）农业农村部门、生产托管中心和联盟（办事处）应根据本辖区服务组织发展情况，合理确定选聘托管员的总规模和年度计划，依据本制度细化选聘办法和条件。

**培训：**联盟协助各县（市、区）农业农村部门制定托管员培训规划，建立健全托管员岗位培训制度，制定年度培训计划，每年至少举办1期岗位培训班。各地应当在托管员任职前，安排任前培训。参加培训情况作为托管员考核、推优的依据。

**考核：**联盟协助各县（市、区）农业农村部门、生产托管中心建立托管员考核制度，考核内容包括托管员联系的服务组织数量、村集体数量、农户数量、服务满意度等方面，每年由联盟对托管员的工作情况进行信任度测评，考核结果作为对托管员动态管理的重要参考。

**撤销资格：**托管员不按规定行使职责，对涉农企业、农户生产经营造成不良影响，经批评教育仍不改正的，由县（市、区）农业农村部门和联盟撤销其托管员从业资格。

#### **3.生产托管员未来发展方向**

生产托管员未来发展成为广东省内专业化、职业化的现代农业服务业骨干队伍，成为各地农业农村现代化主要推动者，成为懂农业、懂技术、会经营的现代化职业新农人。

### **3.4.3 生产托管员与服务组织、运营中心的合作**

#### **1.生产托管员与服务组织的合作**

生产托管员可以接受农服组织和生产托管运营中心的聘任，成为专职生产托管员；也可以按照生产托管开展业务的亩数进行业务提成，成为兼职的托管员。

#### **2.生产托管员与运营中心的合作**

生产托管运营中心是农业生产托管服务需求和服务资源的组织者、整合者，为镇服务站和村托管员提供后台支持。可为托管员提供以下服务：

- （1）推荐托管员，联合广东省现代农业服务业联盟对托管员进行业务指导和培训；
- （2）组织整合区域内服务需求为托管员分派生产托管订单；
- （3）整合协调专业化服务资源为托管员开展生产托管提供后台和资源支撑；
- （4）收集和落地托管员整合反馈的生产托管需求。



## 4. 农服组织的培育和发展

### 4.1 如何参与生产托管

如承接财政支持的生产托管项目，农服组织需按县（市、区）农业农村局要求参加生产托管项目承接主体的公开遴选。

如按照市场化运作，农服组织需根据自身产业资源优势、业务优势、科技优势、设备优势等开展面向市场的生产托管服务。

### 4.2 农服组织的发展模式

根据目前实践和探索，广东生产托管农服组织主要有自身发展壮大类、联合发展类、整合发展类、合作发展类 4 种模式，各种模式具体特点、内容、典型案例如下表所示：

模式	特点	内容	典型案例
自身发展壮大类	依靠自身的业务和实力，增加人员、设备投资，开展社会化服务业务。	依托自身农机业务优势，通过“建队伍”“统需求”“聚资源”和“强支持”多措并举，增加人员和设备投入，建设现代化农业生产社会化服务核心业务。	韶关市曲江 区胜意农机 专业合作社
联合发展类	组织成立合作社联合社联合开展社会化服务。	将联合社打造为社会化服务需求和服务资源的组织者和整合者，盘活农村分散、闲置资源，提供种、产、销全链条服务，探索农业生产托管新模式。	广东品生农 业生态专业 合作社联合 社
整合发展类	成立社会化服务行业协会、联盟等，整合资源，规范行业发展。	依托广东省现代农业服务业联盟资源，依托自身专业化、规模化、智能化的植保服务，联合“耕种防收”等服务组织，构建线上、线下相结合的农业生产全程托管服务模式。	江门天禾农 业服务有限 公司
合作发展类	采用订单合作等方式整合产业链资源，开展合作经营。	依托荔枝销售优势，深耕荔枝产业，坚持品质导向，搭建“十统一”标准化服务体系，创新提供荔枝全产业链托管服务，带领小农户走标准化生产、品牌化管理、产业化经营之路。	廉江市良垌 日升荔枝专 业合作社

### 4.3 相关政策资源

（1）推动购机补贴和托管服务补贴高效使用，在涉农资金中列入部分资金，对项目实施好、效果明显的地区在资金配时给予适当倾斜，加大对试点项目和服务协办体系建设的支持。

（2）推动现代农业产业园建设、家庭农场和农民合作社培育、

村级集体经济发展、农田整理整治和流转、 撂荒地复耕复种、农机和农技推广应用、生产托管服务等工作和政策资源有机融合，形成政策合力，提高财政资金使用绩效。

（3）积极组织金融保险机构与服务组织对接，降低服务组织融资成本和经营风险。

## **5. 广东生产托管工作情况及典型模式**

### **5.1 广东生产托管工作推进情况**

农业生产托管作为一种新的社会化服务方式,在广东农业现代化中的支撑、引领和主导作用愈加突出,深刻改变了传统农业生产方式、经营方式和服务方式,将有效解决谁来种地、如何种地以及小农户与现代农业有机衔接的时代命题,同时为壮大农村集体经济组织,增加农民收入提供新路径。据统计,2021 年全省生产托管项目共推动撂荒地复耕 7.1 万亩,水稻种植全程托管每亩节本增效 200 元以上,经济作物托管节本增效平均在 1500 元以上,村集体通过提供中介服务每亩增收在 50 元以上。主要的举措有:

#### **1.搭建服务协办体系,降低服务组织交易成本**

广东以丘陵山区为主,土地细碎分散,农户组织化程度较低,生产托管服务组织交易成本较高,若没有公益性、准公益性的协办体系,靠服务组织自身很难规模化服务。为破解这一难题,广东省农业农村厅在全省搭建农业生产托管服务协办体系,打造农业生产托管服务县级运营中心、镇级服务中心和村级托管员的三级服务平台。县级运营中心主要通过建立服务型合作社、服务联盟等,将分散服务资源组织起来,协调确定本区域服务价格、服务标准,提供规范化服务合同文本,推进本区域生产托管服务的标准化规范化发展;镇级服务中心主要依托本地有实力的服务组织,提供实际托管服务落地,指导村托管员跟踪服务过程和服务反馈,加强服务组织协调和监督确保服务质量。村级托管员主要整合所负责区域内农户分散的服务需求,提高农户组织化程度,高效对接服务资源,降低对接成本。目前,全省建立生产托管县级运营中心 17 家,镇级服务中心数量 73 个,培育村级托管员 1320 名,整合农机手 1531 名,整合农机 1720 台(套),培育生产服务型合作社或联合社 410 个,协办体系已完成了 99.5 万亩托管服务对接任务。

#### **2.创新服务需求整合方式,集中连片推进生产托管**

服务需求能否规模化是生产托管服务能否快速推进的前提,我们创新服务需求整合方式,集中连片推进生产托管。一是村集体整合推

进。探索“农户+村集体+服务组织”模式，由村集体组织农户，形成规模化服务需求后统一对接服务组织。如廉江市良垌镇黄茅村，全村 80 多户果农种植了 2000 多亩荔枝，以往由果农自行联系服务组织，服务标准不统一，服务成本高企。项目实施后，由村集体集中农户服务需求，统一引入服务主体为果农开展品种改良、病虫害防治等托管服务，有效解决了种植与管护标准化问题，服务费也有所降低。二是合作社整合推进。由农民合作社对合作社成员及相邻区域农户的服务需求进行整合，形成规模化服务需求。如惠州市龙门县双丰鱼合作社通过组织龙江镇良塘村、龙田镇邬村等农户，整合近 2000 亩土地的服务需求，由合作社提供生产托管服务，同时辐射带动 2000 多户农户，服务面积超 1 万亩。三是托管员整合推进。托管员是协助开展生产托管服务的兼职或专职人员，在项目实施过程中发挥组织对接托管服务、整合归集托管需求的作用。如韶关市曲江区建立了由 50 名村组干部和种植户代表组成的托管员队伍，服务覆盖 100 多个行政村，已组织 1.1 万户农户接受生产托管服务。

### **3.搭建数字服务平台，推动行业规范化发展**

组织开发广东现代农业服务平台，生产托管小助手模块已于 2021 年 7 月上线并在全省推广，初步实现了生产托管服务下单、合同签订、作业实施、作业验收、项目支付等流程的线上化，服务合同、服务标准、服务价格、服务验收的标准化、规范化，既可以精准监督项目的规范实施，也可以为农户和服务组织导入金融保险、产品销售等其他托管服务。以水稻种植为例，全省制定了统一的水稻全程托管的合同模板、服务标准、服务流程，各项目县结合当地实际细化了服务标准，制定了托管服务市场指导价，并在生产托管小助手上发布，推动了全省水稻托管服务走上规范化、标准化的发展轨道。截至 11 月全省已有 169 家服务组织入驻小程序，共创建 2405 笔订单，发生服务费 6475 万元，服务面积 33.6 万亩。韶关市曲江区、清远市阳山县实现了托管服务订单的全部线上化处理和实施，农户足不出户就可以实现对托管服务的采购、监督和结算。

### **4.开展生产托管产业链 1+1+N 伙伴行动，探索全产业链协同推**

## 进模式

引导广东天禾等服务组织创建 100 多个生产托管示范基地，以示范基地为载体探索全产业链协同推进模式，让农户看得到生产托管服务的好处。采取服务组织+村集体/合作社+农户的组织模式，探索土地集中+生产托管+订单农业的全链条服务模式，开展生产托管产业链 1+1+N 伙伴行动。每个示范基地明确 1 家牵头服务组织、配备 1 名项目经理、N 个合作伙伴。粮食作物采取全程托管，经济作物主要以技术含量较高的环节托管为主，示范基地由牵头服务主体统筹 N 个合作伙伴的服务资源按照统一作业标准实施托管服务。江门台山市水步镇联兴村的示范基地，由农民合作社整合当地 200 多户 1477 亩土地，由江门天禾农服公司作为牵头服务主体提供全程托管服务，农民合作社负责田间管理，第三方公司负责稻谷回收。通过专业化服务、精细化管理，示范基地水稻早造平均亩产 984 斤，高于本地自耕农户 100 斤以上（湿谷），收购价比同品种同期市场价高 7-10 元/百斤，推动周边 100 多户农户主动与服务主体签订了晚造水稻托管合同。

### 5.强化宣传推广，营造良好社会氛围

一是组织业务培训。我们先后组织 5 期线上培训、6 期线下培训，培训各级农经干部和服务组织 7000 人次。通过培训，各级干部和服务组织学习借鉴了省内外的先进经验和典型模式，掌握了农业社会化服务和农业生产托管政策和项目实施要求。二是召开片区推进会。分粤东、粤西、粤北三个片区，召开各地区农经干部和服务组织座谈会，宣讲生产托管政策，明确项目实施方法和要求，现场解答实施过程中遇到的问题。2021 年共召开片区工作会 6 场，实现了全省 31 个项目县全覆盖。三是多渠道广泛宣传。加大对典型案例的梳理总结，积极联合农民日报、南方农村报、新快报等媒体，以专刊、连载等形式发布，宣传生产托管相关政策和经验做法。各市县积极动员镇村干部、服务组织，采取政策宣讲会、张贴宣传海报等多种形式宣传生产托管政策，发放宣传手册 5 万余份。

### 5.2 生产托管典型模式

经过两年多实践和探索，广东生产托管服务目前主要有集中连片

托管、全程托管、保障型托管和全链条托管 4 种模式，各种模式具体内容、优缺点、使用条件、典型案例如下表所示：

模式	集中连片托管	全程托管	保障型托管	全链条托管
内容	结合高标农田建设、土地整治整合等项目，充分发挥村集体、合作社的组织动员优势，将土地小块并大块、碎块变整块，开展机耕路、水利设施等建设，将撂荒地变成集中连片的良田，再由村集体统一对接服务组织。	由服务组织全程开展服务，引入先进适用的品种、技术、装备和现代组织形式，通过服务的标准化、集约化、专业化实现农业生产的标准化、集约化、专业化，推动农业生产的转型发展。	通过签订托管合同或村集体统一组织对接托管服务，托管设立保底收益分配机制，服务组织给农户或村集体一定产量或收益保障，保证农户或村集体的收益，当产量超出预期后，给农户或村集体分红。	依托农业生产托管服务中心，通过整合各类优质资源，形成具备了提供一站式、全程、全链条生产服务能力。如农资农机、信息咨询、仓储烘干、订单获取等
优缺点	<p>优点：方便集中连片经营，实现全程机械化，降低成本</p> <p>缺点：农户地块权属问题难协调</p>	<p>优点：农户省心；方便统一农事操作，降低作业成本</p> <p>缺点：服务组织资金需求大</p>	<p>优点：农户有收益保障，辐射带动强，参与积极性高</p> <p>缺点：服务组织需整合保险机构参与，分摊风险</p>	<p>优点：有利于打造品牌</p> <p>缺点：对托管服务中心要求较高</p>
适用条件	村集体、合作社的组织动员能力强，农户配合积极	服务组织能整合金融保险等主体参与	对托管项目尚存顾虑的地区；金融保险机构积极参与	各资源要素基础条件好
典型案例	谭儒种养专业合作社	江门天禾农业服务有限公司	廉江市田头汇农业科技有限公司	茂名市翔龙农业科技有限公司

## 6. 托管农场建设与运营

### 6.1 什么是托管农场?

托管农场是全省开展生产托管产业链 1+1+N 伙伴行动，探索全产业链协同推进模式的产物和实施载体，主要通过“5+1”工程实现生产要素云配置、农事作业云协作、农事信息云共享，致力于推动农业生产的专业化、标准化、数字化发展。其中“5”指一个经营主体、一个项目经理、一个销售商、一批农服组织、一个技术解决方案，“1”指一批关注者。



### 6.2 建托管农场需要具备什么条件?

托管农场原则上是生产托管示范基地的升级版,可分为基础版和高阶版进行建设,具体指生产托管示范基地中按照“5+1”工程进行全产业链协同推进生产托管,实现生产要素云配置、农事作业云协作、农事信息云共享和农业生产的专业化、标准化、数字化发展的农场。每个示范基地明确 1 家牵头服务组织、配备 1 名项目经理、N 个合作伙伴,需要具备的条件:

#### 1.基础版

(1) 按照“5+1”工程进行生产托管的示范基地农场,明确一个经营主体、一个项目经理、一个销售商、一批农服组织、一个技术解决方案、一批关注者的组织架构;

(2) 在生产要素配置、农事作业协作、农事信息共享方面,可实现全产业链协同推进的生产托管农场。

#### 2.高阶版

(1) 按照“5+1”工程进行生产托管的示范基地农场，明确一个经营主体、一个项目经理、一个销售商、一批农服组织、一个技术解决方案、一批关注者的组织架构；

(2) 实现生产要素云配置、农事作业云协作、农事信息云共享全产业链协同推进的生产托管农场。

(3) 实现专业化、标准化、数字化的生产管理的生产托管农场。

### 6.3 如何申请成为托管农场？

有意向建托管农场的经营主体首先填写下表自测，同时附上农场基本情况文字材料提交联盟，联盟根据报送材料和实地考察调研，协助条件成熟的农场建立托管农场基础版、高阶版。

托管农场信息登记表

	委托方 1	委托方 2	委托方 3
姓名			
联系电话			
联系地址（住址）			
托管作业地块			
托管需求（环节）			
要求效果			
出价范围			
项目编号			

### 6.4 联盟如何推动托管农场建设？

(1) 优先提供基于联盟会员、专家指导委员会和行政指导委员会资源对生产托管、产业发展、智慧方案、金融、保险、财税、法律、政策等多方面的专业咨询服务；

(2) 优先提供粤农服平台托管农产管理的免费使用；

(3) 优先提供生产方案制定、服务标准制定、采后处理、收购订单对接能协助服务；

(4) 跨区整合农服资源和联盟内、外部资源优先赋能托管农场；

(5) 大力宣传推广托管农场建设的先进经验。



## 7. 粤农服平台使用说明

### 7.1 粤农服平台概况

粤农服托管助手是生产托管服务的线上操作平台，为农户提供托管下单、合同签订、服务报告、线上支付等服务，为农业服务组织提供线上接单、作业轨迹同步、作业报告呈现、服务费收取等服务，是农户和农业服务组织需求供给对接、服务实施、费用结算的工具，也是政府监管托管服务，根据服务合同、作业记录、农民满意度进行支持的工具。



#### 1. 打开方法

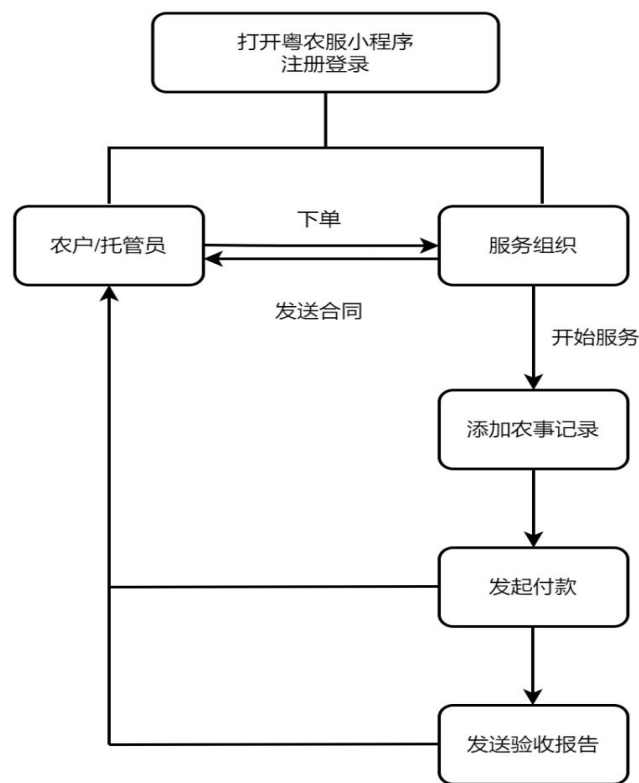
目前粤农服是小程序版本，在微信搜索“粤农服平台”或使用微信扫描下方二维码，打开小程序即可使用。



## 2.操作流程

(1) 打开“粤农服”小程序→(2) 注册登录→(3) 农户/托管员下单→(4) 服务组织确认接单→(5) 服务组织生成合同，并发送给农户/托管员→(6) 农户/托管员确认合同（支付预付款）→(7) 服务组织添加农事记录→(8) 服务组织发起付款→(9) 服务组织发送验收报告→(10) 农户/托管员查看验收报告、评价打分→(11) 农户/托管员确认验收并支付→(12) 结束

**注意：**服务组织生成验收报告前，可多次发起付款，详细步骤指引见操作教学视频。操作流程及主要页面显示如下如所示：



创建托管订单

托管地块

水稻/1亩

请选择

阳江市阳春市春城街道岷村

托管员

暂无

+

托管环节

请输入内容

请选择

面积/重量: 1

亩/吨

服务开始时间:

请输入内容

请选择

托管单价:

--

衣服组织

请选择

请选择

确认接单

姓名: 粤农

联系电话: 18665563175

托管地块: 清远市阳山县阳城镇

托管作物: 水稻

耕整地

服务开始时间: 2022.01.19

托管面积/重量:

首次付款:

1

亩

¥0

附加费用:

+

¥0

加价

托管单价: ¥120/亩

托管总价: ¥120

项目总额: ¥120

预付比例: ----

提交

待确认

衣服组织信息

衣服组织: 粤粤欲试

联系电话: 18665563175

联系地址: 清远市阳山县

托管订单信息

托管地块: 清远市阳山县阳城镇

托管作物: 水稻

下单时间: 2021.10.29 11:11:55

订单编号: 20211029111155990695

耕整地

作物: 水稻

亩(吨): 1 亩

服务开始时间: 2021.10.29

单价: ¥120/亩

¥120

¥150

附加费用: ¥0

首次付款: ¥0

项目总额: ¥120

预付比例: 0.00%

查看订单详情 >

预付款: ¥0

预计总价: ¥120

取消

确认合同

3.农户/托管员下单

4.服务组织确认接单

6.农户/托管员确认合同

订单详情

农事记录

2021-10-03-2021-10-03

病虫害防治

第二次喷药

农事执行人: [头像]

农机类型: 无人机

厂家: 东莞极飞无人机科技有限公司

型号: 3WWDZ-10A

监控平台: 极飞无人机监控平台

设备编号: [头像]

作业轨迹

开始作业时间: 2021.10.03 19:20:00

结束作业时间: 2021.10.03 21:53:17

作业面积: 240.32亩

发起付款

托管内容

姓名: 粤农

联系电话: 18665563175

托管地块: 清远市阳山县阳城镇

托管作物: 水稻

下单时间: 2022.01.19 12:46

订单费用

服务开始时间: 2022.01.19

托管环节: 耕整地

托管面积/重量: 1亩

托管单价: ¥120/亩

托管总价: ¥120

附加费用: ¥0

托管总费用: ¥120

设置本次收款金额

本次收款金额:

请输入金额

验收报告

是否已完成全部服务, 生成最终验收报告?

☐ 是
☒ 否

发起付款

费用详情

托管内容

姓名: 粤农

联系电话: 18665563175

托管地块: 清远市阳山县阳城镇

托管作物: 水稻

下单时间: 2021.11.12 12:54

衣服组织信息

衣服组织: 粤粤欲试

联系电话: 18665563175

联系地址: 清远市阳山县

订单费用

服务开始时间: 2021.11.12

托管环节: 耕整地

托管面积/重量: 1亩

托管单价: ¥120/亩

托管总价: ¥120

附加费用: ¥0

托管总费用: ¥120

查看验收报告 >

本次需支付金额: ¥0.1

确认验收并支付

7.农事记录

8.服务组织发起付款

11.农户/托管员确认验收支付

25

## 7.2 县（区、市）政府操作说明

### 1.创建账号，完善后台信息

第一步，填写县镇村模板文件，填写完成后发送到省厅；

第二步，省厅创建当地后台管理账号，但需要农业局提供账号的信息，包括：县（市、区）、联系人、手机号、登录密码、联系单位，其中密码须包含数字，字母大小写或者特殊字符中 3 种以上类型；

第三步，县农业局或托管运营中心登录后台，上传录入当地的农户白名单、托管员名单及区域管理信息、托管服务内容（包括作物、环节、价格）。

**注意：**（1）农户白名单是指有意愿参与生产托管项目的农户的名单；（2）收集农户白名单后导入后台，这样农户注册时平台会自动识别出参与项目的农户，可享受补贴价；（3）托管服务模板文件里，托管类型栏的表述需跟后台已录入的托管环节里的表述相同才能上传成功。

第四步，编写当地服务标准。没有模板文件，填写后直接上传 word 版。

### 2.项目监督

通过粤农服监管后台，实时看到生产托管项目的实施进度，包括服务地块面积、订单总额、补贴金额、订单的完成情况等；进行用户管理，包括农户、农服组织和托管员，尤其是对农服组织的管理，包括审核服务范围、查看农机数量和作业轨迹、了解服务情况等。

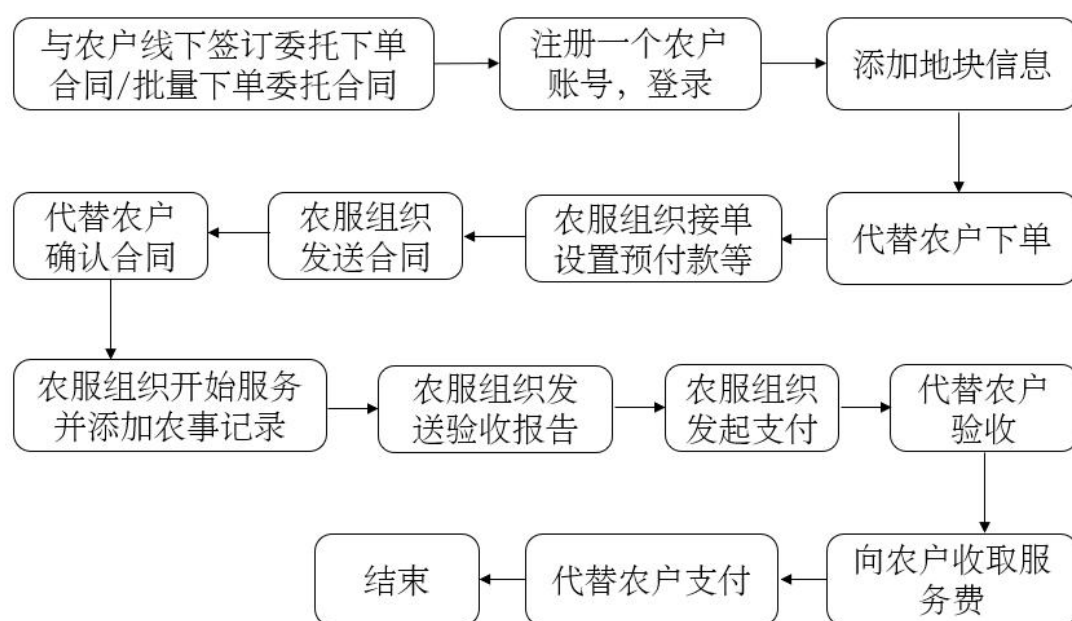
### 3.项目验收

粤农服粤农服采用统一合同模板和验收报告格式。通过粤农服进行生产托管交易，可以生成服务合同、验收报告等材料，既一定程度上规避了造假的风险，也提高了资金发放的精准性，同时简化流程和材料，方便政府对项目进行验收，界面如下图所示。



## 7.4 生产托管员操作说明

托管员账号由农业局或托管运营中心在粤农服后台创建，功能包括审核农户的补贴状态，查看自己所负责订单的合同与验收报告。具体操作见“托管员版”操作手册和“农户版”操作手册。具体代替农户下单流程：（1）与农户线下签订委托下单合同/批量下单委托合同→（2）注册一个农户账号、登录→（3）添加地块信息→（4）代替农户下单→（5）农服组织接单、设置预付款等→（6）农服组织发送合同→（7）代替农户确认合同→（8）农服组织开始服务，并添加农事记录→（9）农服组织发送验收报告→（10）农服组织发起支付→（11）代替农户验收→（12）向农户收取服务费→（13）代替农户支付→（14）结束。如下图所示：



## **8.广东省现代农业服务业联盟简介**

广东省现代农业服务业联盟是由从事广东省现代农业生产、服务领域的农民专业合作社和相关企事业单位、社团组织、高等院校等自愿组成的联盟。联盟致力于整合农户服务需求，汇集农服组织服务资源，推进供需精准匹配，推动行业的规模化、专业化、标准化、数字化发展。

### **8.1 联盟如何推动现代农业服务业行业发展？**

(1) 提供行业发展标准，制定行业规范，培育灯塔组织，推广行业标杆经验；

(2) 培育农业服务品牌，通过订单导入、示范基地共建、服务规范引导等方式，推动农业服务标准化、规范化，培育行业公共品牌和一批农业服务品牌。

### **8.2 联盟提供哪些会员服务？**

(1) 汇聚行业发展资源，为联盟会员导入政策、人才、订单、技术、设备、信息、资本等资源支持，推动会员间资源交流和共享；

(2) 提供会员发展工具，搭建行业互联网平台，推广应用托管助手、智慧农场、农服组织管理、合作社管理等软件；

(3) 搭建会员成长平台，组织会员走出去，参加行业交流和学习，以及互相交流和学习；

(4) 将外部优质资源引进来，带动提升会员。

### **8.3 联盟为农服组织提供哪些支持？**

(1) 提供生产托管助手粤农服数字平台建设、运营与维护；

(2) 组织生产托管和托管员有关培训；

(3) 制定和发布生产托管有关行业标准；

(4) 组织供应链单元对托管进行服务；

(5) 赋能农服组织和协办体系；

(6) 培育生产托管灯塔组织。

### **8.4 联盟为生产托管中心提供哪些支持？**

联盟为生产托管中心按照省农业农村厅委托，根据当地实际，辅导和协助运营中心建设，发布年度生产托管中心白皮书；举办农服组

织专项培训，引导农服组织发展，发布年度农服组织白皮书；培育、管理和推荐托管员。

### **8.5 联盟可生产托管员提供哪些支持？**

（1）吸纳组织生产托管员，为生产托管员组织统一培训、发放从业资格证和管理评级，每年进行一次遴选、评级并公示；

（2）协助各县（市、区）农业农村部门制定托管员培训规划，建立托管员考核制度；

（3）为托管员提供统一下单工具、统一后台支持（技术指导、作业标准指导等）、统一资源导入，及时解决工作中出现的困难和问题；建立托管员电子档案，记录托管员基本信息、工作业绩、考核奖励等情况；建立托管员奖励制度，定期组织开展本辖区内托管员推优活动，对工作业绩突出的托管员进行表扬，宣传报道各地优秀托管员的先进事迹。

（4）联盟负责卫生产托管员设计托管员证书、工作服、宣传资料，负责统一印制分发。

### **8.6 联盟业务范围**

（1）加强行业自律监督，促进现代农业服务行业发展规范，组织和引导会员在现代农业服务各环节规范化、标准化、专业化发展。

（2）加强会员与政府间的沟通，及时将惠农政策向会员宣传，同时有序向相关政府部门反映会员意见建议。

（3）向会员发展提供全方位的咨询指导服务，引进和推广新品种、新技术、新设备、新要素、新模式、新业态等，为会员发展赋能。

（4）加强对会员遇到的共性问题研究和协调，加强联合会会员之间的交流与合作，促进产业整合、优势互补、资源共享、互利互惠合作与联合。

（5）开展行业宣传，培育会员发展典型，宣传会员在现代农业服务方面的创新探索，发挥示范带动作用。

（6）为会员发展提供数字服务平台，推动行业数字化发展。

（7）承办其他委托或合作事项。



## 9.欢迎联系我们

广东省现代农业服务业联盟、广东省农民专业合作社联合会

执行秘书长          温   浩   13925181204

执行秘书长助理   骆芳芳   13760692110

农服部部长          吴   满   15820203560

综合部、外联部部长   林黎扬   13826495267

综合部副部长      江燕玲   18620663870

附件 1:

## 生产托管项目实施方案编制方法

### 一、实施方案编制要求

实施方案可在 2022 年资金下拨前编制，编制工作由项目县（市、区）农业农村局牵头，财政局、农业技术推广中心等相关部门参与，方案要明确目标任务、实施方式、支持环节、补助标准、项目验收要求（可分为依托粤农服平台验收、传统方式验收等方式）等内容。实施方案以县级人民政府名义报送各地级以上市农业农村局审批，审批完成后及时报备省农业农村厅备案。省直单位的实施方案由各单位牵头制定，以省直单位名义报送省农业农村厅备案。

### 二、项目目标任务。

1.项目任务是探索形成生产托管可推广、可复制服务模式和运行机制，搭建现代农业经营服务体系，保障粮食安全和重要农产品有效供给，促进小农户与现代农业有机衔接。

2.项目绩效目标是完成农业生产社会化服务项目任务面积，建设生产托管协办体系、生产托管示范基地，培育一批具备全程托管能力的服务组织，推广使用粤农服平台，总结宣传生产托管优秀做法和典型案例。

### 三、项目实施方式。

1.成立县（市、区）农业生产社会化服务工作领导小组，由县（市、区）政府分管负责同志任组长，农业农村局、财政局等部门主要负责同志任副组长，统筹项目实施。工作领导小组加强对各镇村指导，共同推进项目工作组织实施。

2.县（市、区）农业农村局搭建农业生产托管服务协办体系，打造县级运营中心、镇级服务中心和村级托管员的三级服务平台。通过协办体系将分散服务资源组织起来，推进本区域生产托管服务的标准化、规范化发展。

3.县（市、区）农业农村局推广使用粤农服平台，联合农业生产托管服务协办体系，加大对服务组织和农户等经营主体指导，将生产托管服务下单、合同签订、作业实施、作业验收、项目支付等流程全部在粤农服平台开展，实现托管服务线上化处理和实施。

**四、支持环节和补贴标准。**

根据生产托管服务需求和资源摸底情况，确定作物全程托管环节和关键薄弱环节，确定项目服务组织为农户等经营主体提供的生产托管服务价格，对小农户的补贴相对规模经营主体应当提高，按照项目资金的要求制定《生产托管项目价格补助一览表》。

**生产托管项目价格补助一览表**

服务对象	服务环节	市场价格 (元/亩)	补助标准 (元/造)	补助比例	备注
小农户					
规模经营 主体					

**五、制定托管服务标准。**

**1.项目服务组织管理标准化。**

(1) 服务规范化：项目服务组织严格执行服务协议，根据服务对象的要求，统一农技措施、服务流程、收费标准、服务质量等。建立生产托管地块与农民自种地块对比算账，吸引更多农民接受生产托管服务。在“自愿加入、退出自由”的前提条件下，让农户明明白白“消费”、清清楚楚“收益”、安安心心“托管”。

(2) 管理统一化：通过项目服务组织，把农业生产资料、技术培训、信息咨询、稻米的销售、市场信息等进行聚集起来提供服务，打造共同平台，进一步完善县、镇、村生产托管三级协办体系信用管理制度和考核退出机制，实现三级机构统一领导、职责明确统一管理、“散兵游勇”统一团队、绩效奖惩统一考核，对服务人员服务过程中

出现的质量问题和违约行为予以提醒、警告、退出等处理。

(3) 服务市场化：引导生产托管服务组织和合作社、企业组建生产托管服务联盟，建立生产资料、田间管理、农业机械、水稻种植、农技农化、农村电商、综合服务等多支专业服务队，为种粮农户、家庭农场等经营主体提供农资购买、统防统治、机收、稻谷烘干等生产托管服务，对农户接受生产服务的土地实行网格化组团式管理，每一个镇行政区域确定一名服务经理和一名技术员，负责业务协调推广，以点带面、层层推进。

(4) 技术实效化：坚持先示范、后推广，积极推广应用测土配方施肥、绿色防控技术和先进的种植模式。实现土地集中连片，专家跟踪服务，技术集成配套，操作及时到位，大量科研成果和先进技术都可以与服务组织对接落地，进一步提高科技推广率，提高农业生产效率。充分利用已建立的科技服务企业，聘请农业专家把关指导，搭建平台进行科研合作和技术攻关，将先进的科研成果融入服务项目，带动农户提高生产科学化水平。

## **2.制定全程机械化生产标准（以水稻为例）**

(1) 水稻机耕作业标准：深浅适当，田块平整无杂物，大田高低差小于 3cm；上细下粗，上烂下实，不陷机，不壅泥；耕整后田块必须适度沉实，达到泥水分清，沉淀不板结。

(2) 水稻机插作业标准：根据水稻品种、栽插季节、地形条件等选择适宜类型的插秧机，插秧深度在 1 厘米—3 厘米，以浅插为宜，有利于低节位分蘖，可选用窄行距 25 厘米、30 厘米插秧机，常规稻株距 11 厘米—18 厘米，每穴 3 株—5 株；杂交稻株距 14 厘米—20 厘米，每穴 2 株—3 株。

(3) 水稻飞防作业标准：用于水稻飞防的药剂，必须选用高效低毒、有效成分含量高的药剂；对作物、周围生物及人员都有一定的安全性；飞防药剂的安全间隔期及最大允许残留量应符合国家相关标准。早造、晚造禾苗封行、破口时作业，飞行速度一般为 3 米/秒，喷洒装置宽度为 3-4m，作业宽度为 4-8m，并且能够与农作物的距离最低保持在 1-2m 的固定高度。

(4) 水稻施肥作业标准：在水稻分蘖期、孕穗期和灌浆成熟期采用自走式高地隙施肥机、机动喷雾机、农用无人机等于移栽后刚长第二心叶时，开始施用分蘖肥，施纯氮量占总施氮量的 35%—42%，并分次施用，使肥效与最适分蘖发生期同步，及时控制无效分蘖，同时坚持肥药混用，以达到追肥、除草、治虫的三重效果。

(5) 水稻收割作业标准：作业地块应满足水稻收获机械下田作业要求。轮式联合收割机作业时，泥脚深度不超过 5cm；履带式联合收割机作业时，泥脚深度不超过 10cm。收获作业应在水稻的蜡熟期或完熟期及时进行，地块中应基本无自然落粒，水稻叶面干燥，无露水籽粒含水率为 15%-30%。半喂入式联合收割机作业时，水稻倒伏角应小于 60 度，自然高度为 550mm-1100mm，穗幅差 250mm。

附件 2:

## 广东水稻全程种植各环节服务标准（推荐）

顺序	生产环节	具体内容	服务标准或成效	备注
1	产前工作准备	1、解决水源问题 2、平整土地 3、聘请属地工人 4、农业投入品购置	1、解决水源问题： （1）专人负责制，日常巡田管水，及时反馈； （2）引水渠道不堵塞，备用抽水（进水、排水）设施足够。 2、平整土地： （1）利用激光平地仪器或放水检测，当田块高差达到 20cm 以上时，需要用大型机械（推土机、中拖等）先平整一遍，将地势高的泥土往地势低的地方推移； （2）单一田块面积过大时，整理土地和后期管理相对吃力，建议以 15~20 亩为上限增加田埂，方便管理。 3、聘请属地工人：针对必须使用人工操作的工序（如育秧、田埂除草、起秧、运秧、本田补秧、本田点喷除草等），在开展生产服务前须落实好属地工人的聘请和分工。 4、农业投入品购置： （1）服务组织为农户购买水稻种子的，必须从专业、正规的渠道购买，且所购买种子必须经过审定； （2）服务组织为农户统配肥料的，所配肥料必须符合国家标准，生产企业证件齐全，产品验收合格，且养分含量符合当地水稻生产和土壤实际需求； （3）服务组织带药服务的，所购买农药必须“三证”齐全，在水稻上明确登记，严禁采购、使用高毒农药和国家禁用农药，推广使用高效、低毒、低残留农药，推广使用生物农药、纳米农药等新型植保配方。	

2	育秧	浸泡谷种、包衣消毒、整理秧田、将谷种播撒至秧盘中培育，使秧苗生长至可移栽标准	1、育秧时期：早造约 20 天，晚造约 15 天； 2、播种量：常规稻每亩约 3kg，杂交稻约 2kg； 3、秧苗标准：株高 12cm 以上，颜色青翠，长势健壮无病害。	就地育秧为主流，按秧田：本田=1:100 建设秧田
3	耙田	利用履带式耙田机进行水耙作业，通过“两耙一平”等措施使本田达到机插秧/直播标准	1、即耕整深度均匀一致，同一田块平整，高差低于 15cm； 2、田面洁净，无残茬、杂草等 杂物； 3、土层下碎上糊，泥水分清，泥浆沉实而不板结。	
4	机插秧/直播	机插秧：利用自走式或手扶式插秧机对秧苗进行移栽； 直播：利用人工撒播、无人机飞播、穴播机条播等手段将种子直接播撒在本田上	1、机插秧： （1）起秧不能过早，避免秧苗干旱失水，最好在插秧前 6 小时内； （2）行驶速度控制不超过 3m/s，以 30cm×21cm 为主流间距，插秧深度约 2cm 以内； （3）插秧时田块保持 1~2cm 浅水或无积水的泥浆状，7 天内秧苗直立成活率达到 95%以上，有较大漏插或死秧地块要人工补插。 2、直播： （1）浸种、包衣后摊晾至干燥状态； （2）田块内部高差控制在 10cm 以内，耙好后沉静至结实状态； （3）每亩撒施量约 2kg，撒施时田块不可积水。	
5	水分管理	从秧苗移栽后至收割前，根据水稻生长的生理需水和生态需水要求，向田块周边适时引水和排水	1、移栽后返青前，田间保持水层在秧苗高度约 50%，避免蒸腾作用导致缓苗干枯； 2、返青后至分蘖盛期，除喷施除草剂后 1~2 天需排水外，其余时间田间始终保持 2~5cm 浅水层以促进快速分蘖，在达到分蘖盛期（即封行）则要排水、晒田以抑制无效分蘖； 3、从幼穗分化至齐穗期，尽量保持 1~2cm 浅水，齐穗期至灌浆期则保持干湿交替（一次入水后自然落干，保持地表湿润不干裂）； 4、收割前 15 天左右排水晒田，促进田块硬化，以便收割。	

6	施肥	针对种植品种、田块地力实际情况，满足水稻生产整造营养需求	<p>1、施肥技术：</p> <p>（1）三控释肥：即控水、控肥、控病虫。在充分利用土壤、灌溉水等环境养分的基础上，通过优化施肥数量、时间和比例，满足作物养分需求，在提高产量的同时，提高肥料利用率，减少肥料损失和环境污染。控制无效分蘖，减少病虫害发生，实现高产、优质、高效、安全、环保的协调，施肥量比例约为基肥：分蘖肥：穗肥：粒肥=4:2:3:1（详见参考文件 1：水稻三控施肥技术规程）；</p> <p>（2）缓控释肥：农户俗称“一次性肥”，最大作用是降低人工。通过对配方肥中的氮、钾肥粒进行包衣加工，控制养分缓慢释放，从而即不伤苗，又能提供长时间营养供给，达到“一次施肥满足整造生长需求”的效果。以养分含量为 24-7-19 为例，针对泥质土壤，在移栽前可一次性施放 40kg；针对砂质土壤，在移栽前施放 30kg，并在返青后施放 10kg。</p> <p>2、机械施肥方式：</p> <p>（1）表层施肥。由动力输出轴带动旋转的撒肥盘利用离心作用将化肥撒到稻田表面（如无人机施肥）；</p> <p>（2）全层施肥。在旋耕作业时把肥料同步施入田中混合，使肥效均匀分布在不同深度的泥浆层中；</p> <p>（3）侧深施肥。水稻插秧机或水稻直播机在插秧或直播作业时配套使用的同步施肥。</p>	目前广东农资市场形势和人工因素，粮食作物生产一般使用配方肥，较少使用单质肥。
7	除草（大田）	一封二除三补，防治大田中常见禾本科杂草	<p>1、带药服务：在三叶期内，对当次稗草、千金子的防治效果达到 85%以上；</p> <p>2、不带药服务：约定时间内到场作业，不错喷、漏喷。</p>	不带药服务时，服务组织须分析农户提供的药物是否符合防治靶标的要求，避免无效作业。
8	病虫害防治	利用植保无人机等中大型器械，对水稻病虫害进行防治	1、带药服务：对稻飞虱、二/三化螟、稻纵卷叶螟、纹枯病的防治效果不低于 85%，病虫损失率低于 10%，对稻瘟病、白叶枯病发病区域进行加药预防；	对农药包装废弃物回收处理，不得残留农田。



			<p>2、不带药服务：约定时间内到场作业，不错喷、漏喷。</p> <p>3、服务质量要求符合国家标准（详见参考文件 2：GB_T 32980-2016 农业社会化服务 农作物病虫害防治服务质量要求）和广东省地方标准（详见参考文件 3：粤优质稻主要病虫害综合防控技术规程）</p>	
9	收割	使用联合收割机进行收获，并减少机收环节粮食损失	<p>1、正确选定收割时期：稻谷黄化完熟率早造 85%左右，晚造 90%左右，或早造齐穗后约 30 天，晚造齐穗后约 40 天；</p> <p>2、收割作业质量标准：全喂入水稻联合收割机总损失率<math>\leq</math>2.8%，破碎率<math>\leq</math>1.5%，含杂率<math>\leq</math>2.0%；半喂入水稻联合收割机总损失率<math>\leq</math>2.5%，破碎率<math>\leq</math>0.5%，含杂率<math>\leq</math>1.0%。</p>	
10	烘干	将收获后的稻谷通过机械干燥将稻谷水分降低至安全储藏值	<p>1、烘干前宜进行除芒及初清筛清理，含杂率<math>\leq</math>2%，不得有泥土、沙石等异杂物；</p> <p>2、稻谷烘干时采取短加热长缓苏（时间约 1:5~8），每小时降低水分效率不大于 1.5%，防止爆腰；</p> <p>3、热风温度控制在 38~40℃；</p> <p>4、稻谷水分下降到 13.5%，稻谷温度冷却后排粮。</p>	<p>1、水稻除芒是将稻谷上的芒刺进行物理去除。</p> <p>2、米粒表面的横向裂纹称为爆腰，爆腰容易产生碎米，影响出米率，从而影响稻米经济价值。</p>

附件 3:

## 生产托管项目检查验收资料清单

(推荐)

- 1.项目实施方案、服务标准、服务价格、检查验收办法;
- 2.服务主体遴选资料(公告文件、评审资料、评审结果公示文件、承接服务组织的资质证明);
- 3.服务合同(县级农业农村局与服务组织项目协议书、粤农服平台合同与佐证材料、镇村或农户等经营主体与托管员的委托书等);
- 4.项目任务面积完成情况,资金支付情况;
- 5.项目验收评审材料;
- 6.托管市场培育情况,包括培育服务主体、建立地区服务主体名录库、区域托管面积与托管能力情况;
- 7.生产托管典型案例和先进做法,示范基地建设情况;
- 8.生产托管宣传、培训资料(图片视频、培训资料等);
- 9.其他相关证明材料。